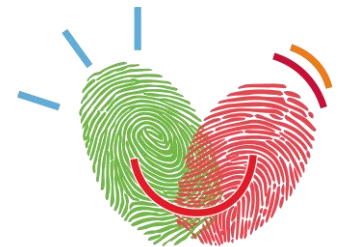




Strukturbericht 2022

Berichtswesen der Stadt Pinneberg



STADT PINNEBERG

Inhaltsverzeichnis

Bevölkerung

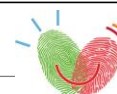


1.1 Bevölkerungsentwicklung Pinneberg	5
1.2 Bevölkerungsbewegungen Stadt und Kreis Pinneberg	6
1.3 Bevölkerungsentwicklung nach Altersgruppen Pinneberg	7
1.4 Durchschnittsalter Pinneberg	8
1.5 Altersstruktur vergleichbarer Mittelstädte	9
1.6 Schülerzahlentwicklung Pinneberg	10
1.7 Anteil Schüler*innen an Gesamtbevölkerung Pinnebergs	11
1.8 Schülerzahlentwicklung	12
1.9 Schülerzahlentwicklung Grund-, Gemeinschaftsschulen und Gymnasien	13
1.10 Schulanfänger*innen	14
1.11 voraussichtliche Schulanfänger*innen	15

Gewerbe/Arbeiten

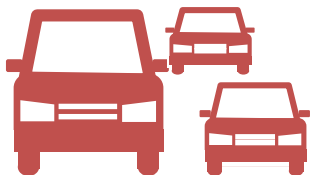


2.1 Entwicklung der Gewerbean- und Abmeldungen	17
2.2 Entwicklung der Niederlassungsarten	17
2.3 Entwicklung der Betriebe mit mind. 10 Beschäftigten	18
2.4 Gewerbesteuererinnahmen und Umlage	19
2.5 Sozialversicherungspflichtig Beschäftigte am Arbeitsort Pinneberg	20
2.6 Geringfügig Beschäftigte und Arbeitslose am Arbeitsort Pinneberg	21
2.7 Einpendler nach ausgewählten Gemeinden	22
2.8 Auspendler nach ausgewählten Gemeinden	23
2.9 Entwicklung der Pendlerdaten	24



Inhaltsverzeichnis

Kraftfahrzeuge



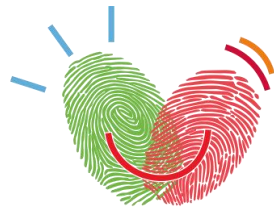
3.1 Fahrzeugbestand nach Wahlbezirken	26
3.2 Privater Fahrzeugbestand pro Einwohner*in nach Wahlbezirken	27
3.3 Entwicklung des Fahrzeugbestands Pinneberg	28
3.4 Fahrzeugbestand Pinneberg nach Kraftstoff-/Energiequelle	29
3.5 Fahrzeugbestand nach Kraftstoff-/Energiequelle nach Wahlbezirken	30

Gebäude/Wohnen/Boden



4.1 Entwicklung Gebäude- und Wohnungsbestand	32
4.2 Bestand und Entwicklung von Belegungsbindungen	33
4.3 Entwicklung der Bodenflächen nach Nutzungsart	34
4.4 Bodenrichtwerte Pinneberg 2022	35
4.5 Entwicklung der Bodenrichtwerte Zone 1-5	37

BEVÖLKERUNG



STADT PINNEBERG

1.1 Bevölkerungsentwicklung Pinneberg

Stand	Einwohner*innen	Wachstum in %
31.12.2001	41.745	0,35 %
31.12.2002	42.185	1,05 %
31.12.2003	42.123	-0,15 %
31.12.2004	42.805	1,62 %
31.12.2005	43.220	0,97 %
31.12.2006	43.618	0,92 %
31.12.2007	43.421	-0,45 %
31.12.2008	43.361	-0,14 %
31.12.2009	43.318	-0,10 %
31.12.2010	43.535	0,50 %
31.12.2011*	41.270	-5,20 %
31.12.2012	41.726	1,10 %
31.12.2013	42.055	0,79 %
31.12.2014	42.002	-0,13 %
31.12.2015	42.266	0,63 %
31.12.2016	42.638	0,88 %
31.12.2017	43.155	1,21 %
31.12.2018	43.280	0,29 %
31.12.2019	43.667	0,89 %
31.12.2020	43.503	-0,38 %
31.12.2021	43.603	0,23 %
31.12.2022	44.279	1,55 %

* ab 2011 ist die Grundlage der Einwohnerdaten der Zensus 2011.

Quelle: Statistisches Amt für Hamburg und Schleswig-Holstein.

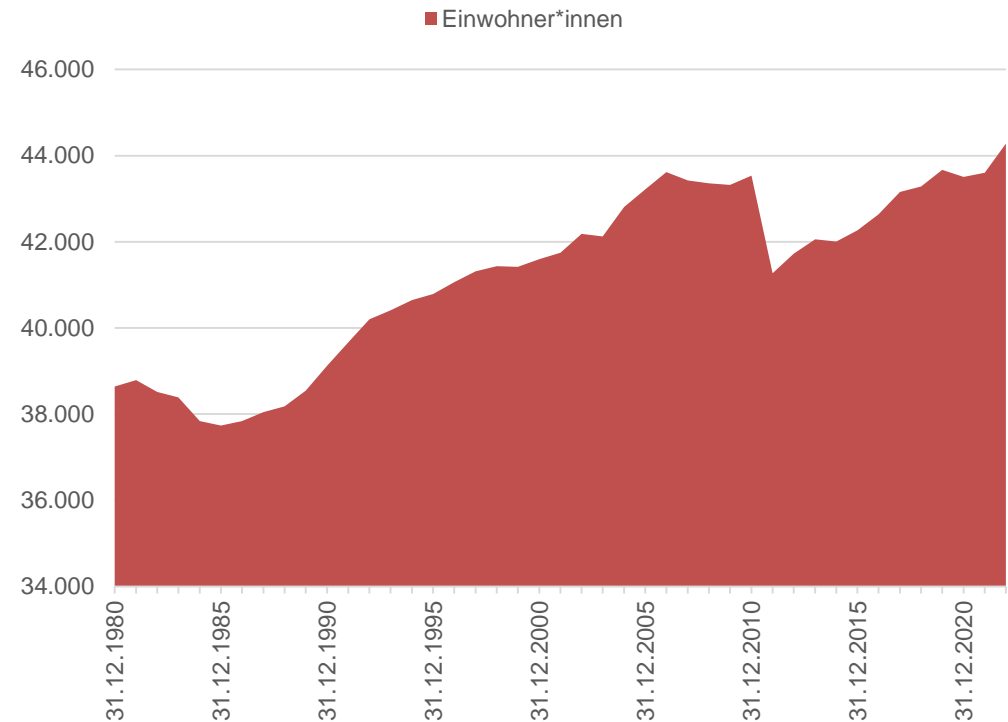
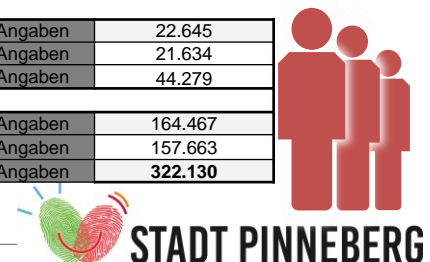


Diagramm: Bevölkerungsentwicklung Pinneberg 1980-2022.

1.2 Bevölkerungsbewegungen Stadt und Kreis Pinneberg

		Geschlecht	Bevölkerung am 01.01. des Jahres	Überschuss der Geborenen bzw. Gestorbenen	Wanderungs- gewinn und -verlust	sonstige Ver- änderungen	Bevölkerung am 31.12. des Jahres
2018	Pinneberg, Stadt	m	21.045	-74	149	33	21.153
		w	22.110	-69	68	18	22.127
		gesamt	43.155	-143	217	51	43.280
	Kreis Pinneberg	m	153.401	-325	1.130	5	154.211
		w	159.261	-363	1.267	15	160.180
		gesamt	312.662	-688	2.397	20	314.391
2019	Pinneberg, Stadt	m	21.153	-40	305	-9	21.409
		w	22.127	-79	204	6	22.258
		gesamt	43.280	-119	509	-3	43.667
	Kreis Pinneberg	m	154.211	-357	1.277	-8	155.123
		w	160.180	-449	1.274	-25	160.980
		gesamt	314.391	-806	2.551	-33	316.103
2020	Pinneberg, Stadt	m	21.409	-57	-17	-9	21.326
		w	22.258	-53	-14	-14	22.117
		gesamt	43.667	-110	-31	-23	43.503
	Kreis Pinneberg	m	155.123	-400	866	-35	155.554
		w	160.980	-422	1.013	-40	161.531
		gesamt	316.103	-822	1.879	-75	317.085
2021	Pinneberg, Stadt	m	21.326	-68	138	-15	21.381
		w	22.117	-63	113	-5	22.222
		gesamt	43.503	-131	251	-20	43.603
	Kreis Pinneberg	m	155.554	-400	1.232	-52	156.244
		w	161.531	-422	1.136	-31	162.082
		gesamt	317.085	-720	2.368	-83	318.326
2022	Pinneberg, Stadt	m	21.381	keine Angaben	keine Angaben	keine Angaben	22.645
		w	22.222	keine Angaben	keine Angaben	keine Angaben	21.634
		gesamt	43.603	-162	838	keine Angaben	44.279
	Kreis Pinneberg	m	156.244	-662	keine Angaben	keine Angaben	164.467
		w	162.082	-713	keine Angaben	keine Angaben	157.663
		gesamt	318.326	-1.375	5.179	keine Angaben	322.130

Quelle: Statistisches Amt für Hamburg und Schleswig-Holstein.



1.3 Bevölkerungsentwicklung nach Altersgruppen Pinneberg

Jahr	Anzahl der Personen nach Alter						Gesamt
	0 - 6 Jahre	7 - 12 Jahre	13 - 18 Jahre	19 - 45 Jahre	46 - 65 Jahre	über 65 Jahre	
2012	2.595	2.453	2.488	13.935	11.240	9.015	41.726
2013	2.633	2.399	2.488	13.867	11.484	9.184	42.055
2014	2.673	2.352	2.502	13.665	11.547	9.263	42.002
2015	2.670	2.336	2.552	13.707	11.662	9.339	42.266
2016	2.804	2.380	2.596	13.656	11.785	9.417	42.638
2017	2.851	2.414	2.631	13.792	12.009	9.458	43.155
2018	2.911	2.460	2.598	13.812	12.090	9.409	43.280
2019	2.932	2.522	2.548	14.093	12.594	8.978	43.667
2020	2.977	2.533	2.540	13.992	12.569	8.892	43.503
2021	2.558	2.938	2.591	14.160	12.098	9.258	43.603
2022	3.011	2.619	2.668	14.439	12.694	8.848	44.279

Quelle: Statistisches Amt für Hamburg und Schleswig-Holstein.

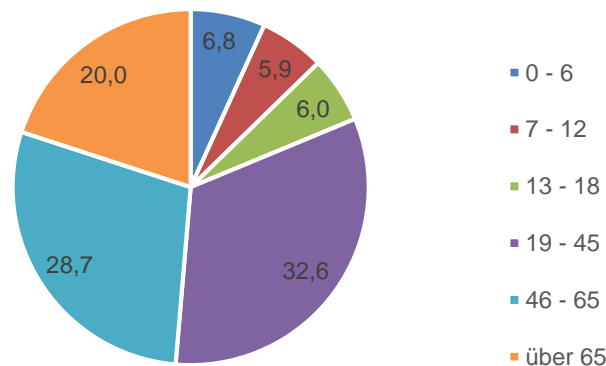
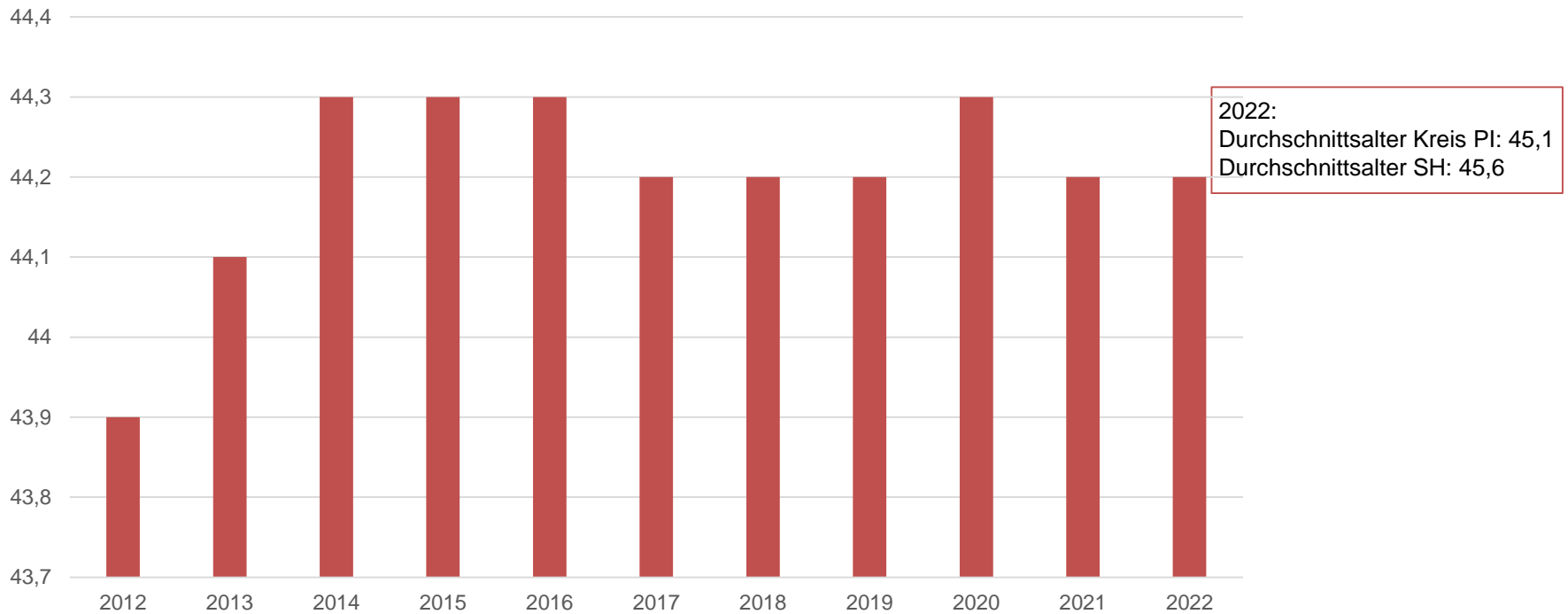


Diagramm: Prozentualer Anteil je Altersklasse 2022

1.4 Durchschnittsalter Pinneberg



Quelle: Statistisches Amt für Hamburg und Schleswig-Holstein.

1.5 Altersstruktur vergleichbarer Mittelstädte

2022	Altersgruppen						
Stadt	0 - 6	7 - 12	13 - 18	19-45	46 - 65	über 65	Gesamt
Elmshorn, Stadt	3.657	2.987	3.135	16.856	14.521	9.616	50.772
Pinneberg, Stadt	3.011	2.619	2.668	14.439	12.694	8.848	44.279
Norderstedt, Stadt	5.434	4.469	4.248	26.336	22.922	18.471	81.880
Itzehoe, Stadt	2.037	1.755	1.854	10.066	9.230	7.316	32.258

Quelle: Statistisches Amt für Hamburg und Schleswig-Holstein.

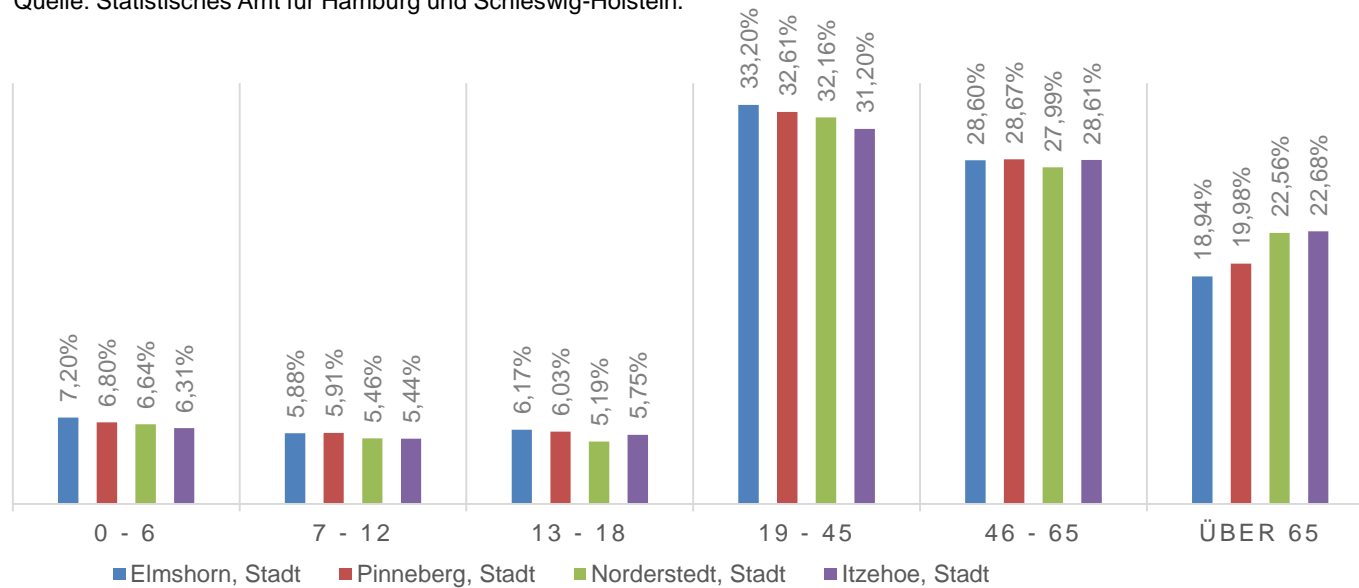


Diagramm: Prozentuale Verteilung der Altersklassen je Stadt 2022

1.6 Schülerzahlentwicklung Pinneberg

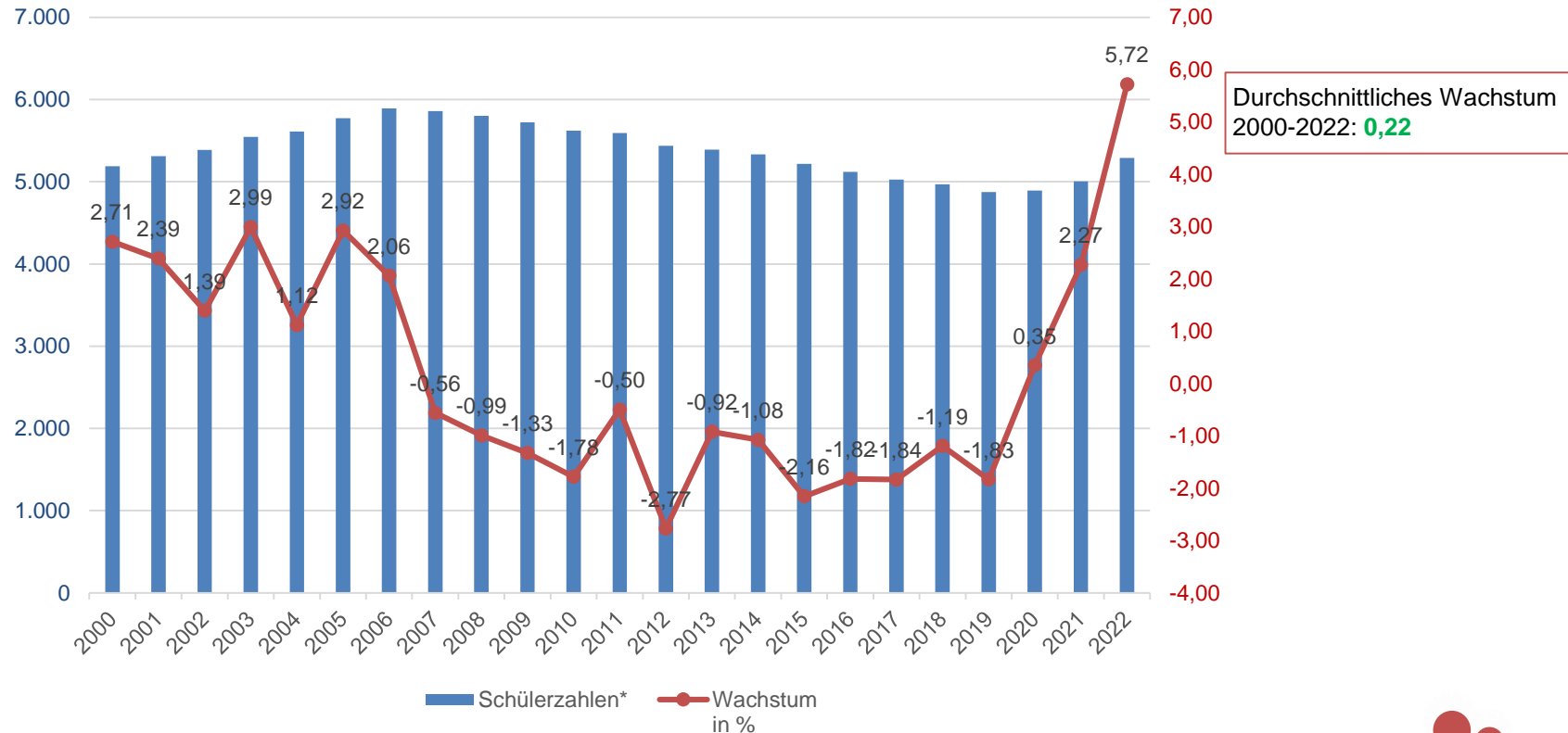


Diagramm: (proz.) Schülerzahlentwicklung.

* Hierbei handelt es sich nur um die Schülerzahlen der Schulen, die in Trägerschaft der Stadt Pinneberg sind.

Quelle: FB IV Schulen, Kindergärten und Jugend, Schulstatistik 2022.

1.7 Anteil Schüler*innen an Gesamtbevölkerung Pinnebergs

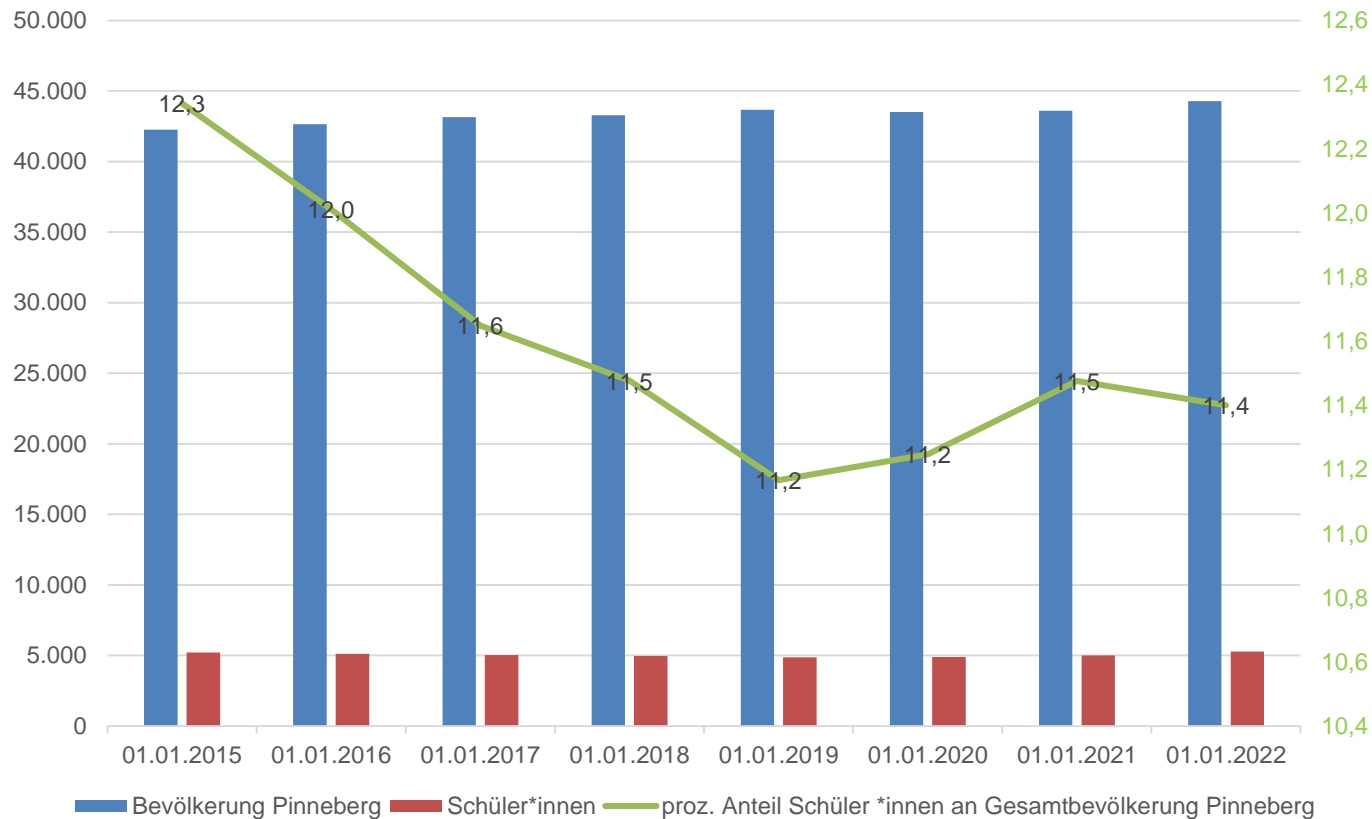


Diagramm: (proz.) Anteil der Schüler*innen an der Gesamtbevölkerung Pinnebergs.

Quelle: FB IV Schulen, Kindergärten und Jugend, Schulstatistik 2022; Statistisches Amt für Hamburg und Schleswig-Holstein.

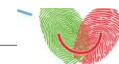
1.8 Schülerzahlentwicklung

Schule Stand	HCS	SR	HLS	ST	SW	CES	GKS G + H	GKS Reg.	KSS Real.	KSS Reg.	MCS	SZN	GuG	JCS	JBS	THS	FöZ	gesamt	Anmerkung
27.08.2004	252	264	416	264	139	385	334		384		475			734	957	926	79	5609	
26.08.2005	261	278	457	277	126	402	322		396		481			725	1026	950	72	5773	
08.09.2006	274	261	476	271	119	365	303		390		493			736	1131	998	75	5892	
21.09.2007	282	240	500	281	131	310	275		395		439			741	1136	1050	79	5859	
26.09.2008	285	221	475	273	124	83	155	135	350	60	358		228	753	1176	1052	73	5801	1) 2)
25.09.2009	282	204	451	261	134	42	124	193	299	118	308		308	753	1147	1048	52	5724	
24.09.2010	281	214	462	264	128	18	85	260	213	147	214		411	762	1128	986	49	5622	
16.09.2011	281	206	455	245	122		60		153		138	483	537	773	1143	967	31	5594	3) 4)
07.09.2012	249	216	411	244	118				68		56	580	639	778	1141	921	18	5439	5)
06.09.2013	222	210	393	241	121							600	744	796	1170	878	14	5389	6)
19.09.2014	215	219	398	240	120							555	781	798	1145	848	12	5331	
25.09.2015	239	207	396	254	114							532	743	796	1118	804	13	5216	
23.09.2016	272	215	406	288	126							508	738	792	1036	729	11	5121	7)
22.09.2017	290	204	404	301	115							501	719	788	1032	665	8	5027	8)
14.09.2018	283	203	391	303	109							496	684	782	1021	685	10	4967	
13.09.2019	270	204	367	309	124							501	680	761	981	667	12	4876	
11.09.2020	260	201	334	282	118							509	711	786	970	708	14	4893	
10.09.2021	286	202	316	285	131							507	759	750	984	769	15	5004	
16.09.2022	294	216	328	295	132							523	828	752	1036	876	10	5290	

Anmerkungen:

- 1) Zum Schuljahr 2008/2009 wurden Regional- und Gemeinschaftsschulen eingerichtet. Somit laufen Haupt- und Realschulen aus
- 2) Die Grundschüler/innen sind seit dem Schuljahr 2008/2009 bei der Georg-Kerschensteiner-Schule/Schulzentrum Nord unter "Regionalschule" und bei der Grund- und Gemeinschaftsschule enthalten und nicht mehr unter der Carl-Eitz-Schule
- 3) Der Hauptschulteil an der Grund- und Gemeinschaftsschule (ehemals Carl-Eitz-Schule) ist zum 31.07.2011 ausgelaufen
- 4) Ab 01.08.2011 sind die Standorte der Georg-Kerschensteiner-Schule und Karl-Sörensen-Schule zum Schulzentrum Nord zusammengefasst
- 5) Der Hauptschulteil am Schulzentrum Nord (ehemals Georg-Kerschensteiner-Schule) ist zum 31.07.2012 ausgelaufen
- 6) Der Realschulteil am Schulzentrum Nord (ehemals Karl-Sörensen-Schule) und an der Grund- und Gemeinschaftsschule (ehemals Matthias-Claudius-Schule) sind zum 31.07.2013 ausgelaufen
- 7) Im Sommer 2016 gab es an den Gymnasien den "doppelten Abiturjahrgang" (Abgang der ersten G8- und der letzten G9-Schüler/innen), daher die hohe Minderung.
- 8) Wegfall einer Klassenstufe, siehe Punkt 7

Quelle: FB IV- Fachdienst Kindergärten und Jugend, Schulstatistik 2022.



1.9 Schülerzahlentwicklung Grund-,Gemeinschaftsschulen und Gymnasien

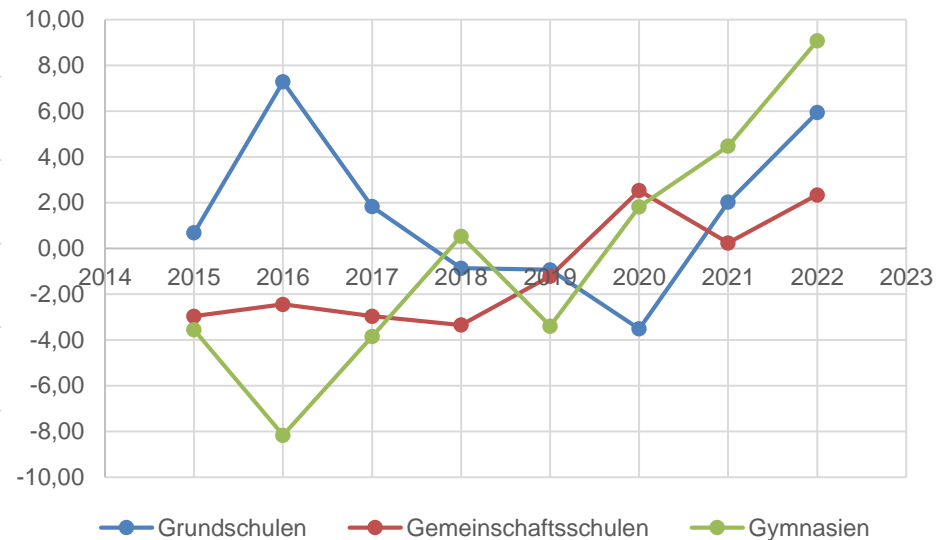
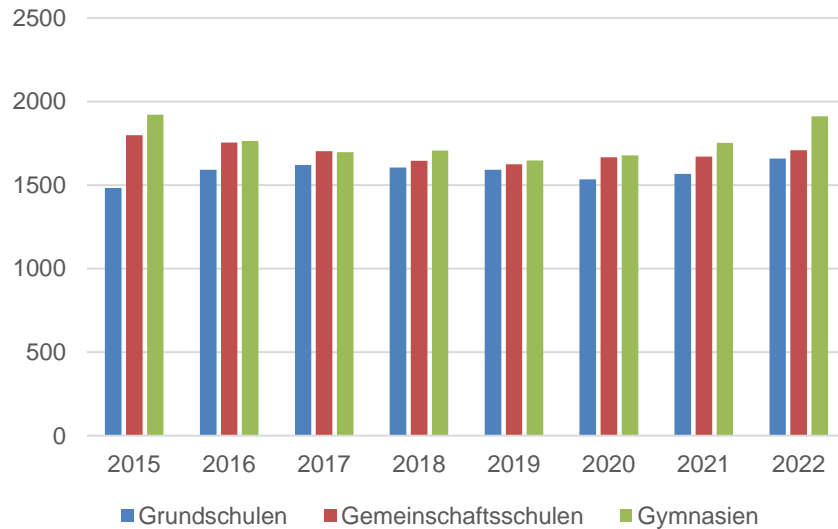


Diagramm: Schülerzahlentwicklung je Schulart.

Diagramm: prozentuales Wachstum je Schulart.

* Beide Diagramme beinhalten Zahlen für die Pinneberger Grund- und Gemeinschaftsschulen sowie Gymnasien, die Entwicklung der Förderschulen ist im Einzelnen der [Folie 12, 1.8 Klassen- und Schülerzahlentwicklung](#) zu entnehmen.

Quelle: FB IV Schulen, Kindergärten und Jugend, Schulstatistik 2022; Statistisches Amt für Hamburg und Schleswig-Holstein.

1.10 Schulanfänger*innen

		Schule							gesamt
		Hans-Claussen-Schule	Schule Rübekamp	Helene-Lange-Schule	Schule Thesdorf	Schule Waldenau	Schulzentrum Nord	Grund- und Gemeinschaftss.	
Schuljahr	2011	69	48	116	53	30	26	49	391
	2012	45	46	82	63	30	22	47	335
	2013	50	50	76	61	31	23	51	342
	2014	48	55	98	71	29	23	42	366
	2015	68	49	112	65	24	24	39	381
	2016	70	41	105	68	34	24	56	398
	2017	73	36	83	73	20	25	66	376
	2018	74	51	60	72	26	24	61	368
	2019	73	41	86	67	36	25	46	374
	2020	67	38	77	64	34	21	73	374
	2021	81	44	88	77	32	22	79	423
	2022	72	63	78	84	29	39	87	452

Quelle: FB IV- Fachdienst Kindergärten und Jugend, Schulstatistik 2022.

* Anmeldungszahlen für die 1. Klasse.

1.11 voraussichtliche Schulanfänger*innen

		Schule							
Schuljahr		Hans-Claussen-Schule	Schule Rübekamp	Helene-Lange-Schule	Schule Thesdorf	Schule Waldenau	Schulzentrum Nord	Grund- und Gemeinschaftss.	gesamt
	2023/2024	60	67	101	77	46	31	50	432
	2024/2025	65	76	109	57	27	29	56	419
	2025/2026	46	78	72	70	34	31	66	397
	2026/2027	52	74	85	63	28	50	77	429
	2027/2028	50	76	92	55	25	36	51	385
	2028/2029	55	84	72	62	25	25	66	389
	Quelle: FB IV- Fachdienst Kindergärten und Jugend, Schulstatistik 2022.								

Quelle: FB IV- Fachdienst Kindergärten und Jugend, Schulstatistik 2022.
Stand: 16.09.2022.

Anmerkungen:

Einschulungen 2023 = Geburtszeitraum 01.07.2016 bis 30.06.2017

Einschulungen 2024 = Geburtszeitraum 01.07.2017 bis 30.06.2018

Einschulungen 2025 = Geburtszeitraum 01.07.2018 bis 30.06.2019

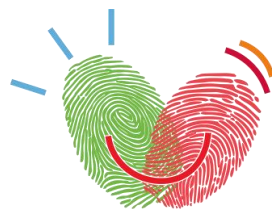
Einschulungen 2026 = Geburtszeitraum 01.07.2019 bis 30.06.2020

Einschulungen 2027 = Geburtszeitraum 01.07.2020 bis 30.06.2021

Einschulungen 2028 = Geburtszeitraum 01.07.2021 bis 30.06.2022



GEWERBE UND ARBEITEN



STADT PINNEBERG

2.1 Entwicklung der Gewerbean- und Abmeldungen

Zahl der Meldungen	2016	2017	2018	2019	2020	2021	2022
Gewerbeanmeldungen	457	525	521	536	395	465	522
Gewerbeabmeldungen	398	489	444	473	341	394	428
Saldo	59	36	77	63	54	71	94

Stichtag: 31.12.

2.2 Entwicklung der Niederlassungsarten

Aktive Gewerbebetriebe	2016	2017	2018	2019	2020	2021	2022
Hauptniederlassung	2.832	2901	2.837	2.929	2.952	3.078	3.101
Zweigniederlassung	94	109	111	104	104	104	101
unselbständige Zweigstelle	213	218	218	207	201	192	196
Sonstige	41	36	34	29	26	28	31
Gesamt	3.180	3.264	3.200	3.269	3.283	3.402	3.429

Stichtag: 31.12.

Quelle: FB I Innerer Service, FD Ordnung und Standesamt, Gewerbeangelegenheiten.

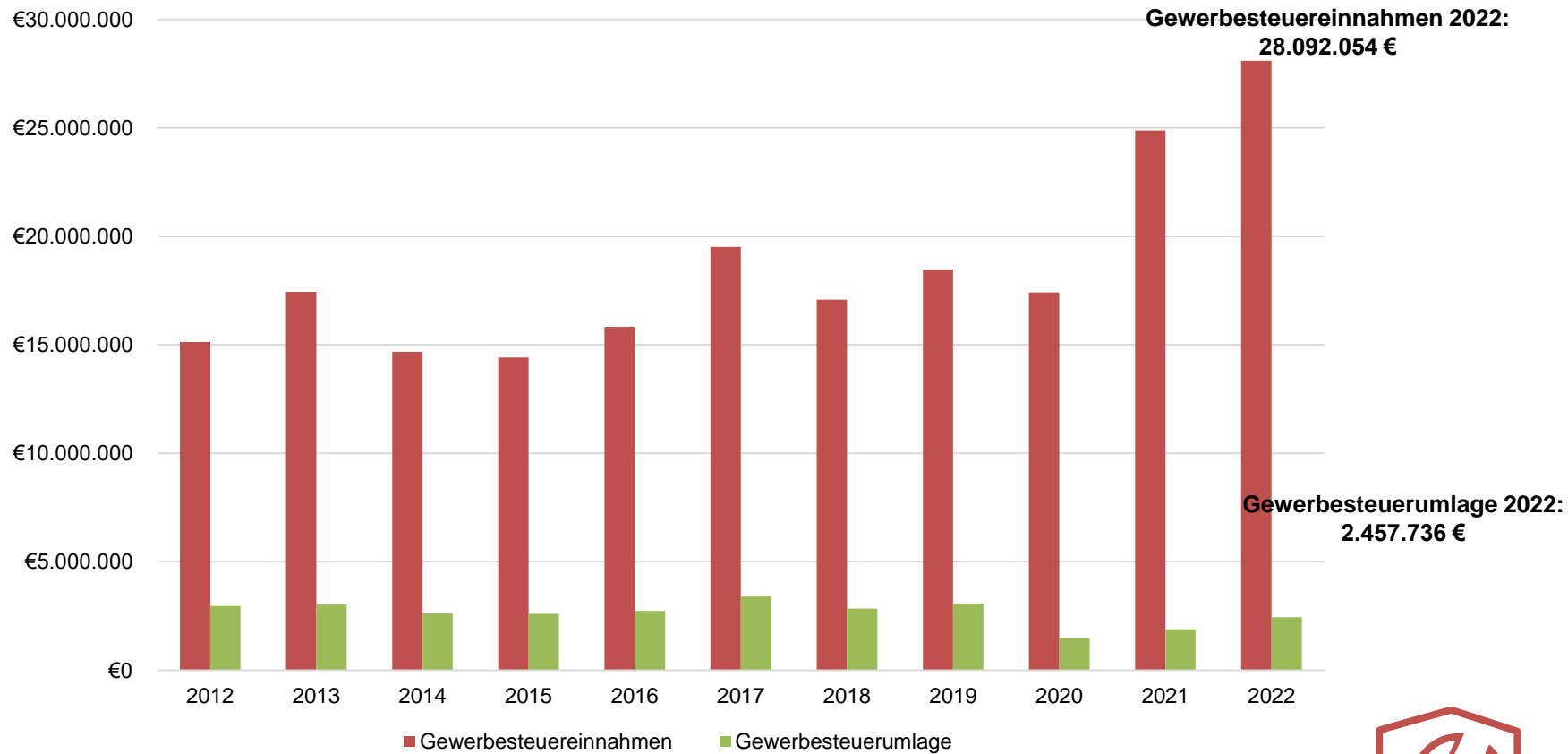
2.3 Entwicklung der Betriebe mit mind. 10 Beschäftigten

Betriebsgröße nach Zahl der Beschäftigten	2016	2017	2018	2019	2020	2021	2022
10-19							47
20-49	25	25	25	25	28	35	36
50-99	5	6	7	7	7	17	15
100-199	8	5	5	6	7	11	11
200-499	3	4	4	4	2	4	4
500-999	1	1	1	1	1	1	1
Gesamt	42	41	42	43	45	68	114

Stichtag: 31.12.

Quelle: FB I Innerer Service, FD Ordnung und Standesamt, Gewerbeangelegenheiten.

2.4 Entwicklung der Gewerbesteuereinnahmen und Umlage



Quelle: FB I Innerer Service, FD Finanzen.

2.5 Sozialversicherungspflichtig Beschäftigte am Arbeitsort Pinneberg

Wirtschaftsabschnitte (WZ 2008)	2012	2013	2014	2015	2016	2017	2018	2019	2020	2021	2022
Insgesamt	10.787	10.884	10.829	11.238	11.612	12.184	12.677	13.005	13.157	13.774	13.684
A Land- und Forstwirtschaft, Fischerei	142	150	139	145	157	168	157	178	183	209	215
B Bergbau und Gewinnung von Steinen und Erden	0	0	0	0	0	0	0	0	0	0	0
C Verarbeitendes Gewerbe	1.631	1.602	1.508	1.483	1.614	1.631	1.676	1.702	1.678	1.639	1.624
D Energieversorgung	*	*	*	*	*	*	*	*	*	*	*
E Wasserversorgung; Abwasser- und Abfallentsorgung und Beseitigung von Umweltverschmutzungen	*	23	*	*	*	*	*	*	*	*	*
F Baugewerbe	532	533	541	558	524	539	557	568	624	661	600
G Handel; Instandhaltung und Reparatur von Kraftfahrzeugen	1.671	1.696	1.846	1.924	1.931	2.133	2.165	2.189	2.294	2.394	2.240
H Verkehr und Lagerei	306	317	326	320	294	333	426	515	546	485	455
I Gastgewerbe	261	260	255	296	304	345	345	393	358	371	389
J Information und Kommunikation	67	92	101	105	121	120	122	135	143	156	174
K Erbringung von Finanz- und Versicherungsdienstleistungen	636	559	530	565	432	408	583	452	465	473	461
L Grundstücks- und Wohnungswesen	94	103	102	111	107	117	129	125	122	134	136
M Erbringung von freiberuflichen, wissenschaftlichen und technischen Dienstleistungen	672	700	725	740	759	797	801	898	912	891	917
N Erbringung von sonstigen wirtschaftlichen Dienstleistungen	845	874	929	1.079	1.034	1.070	986	884	778	883	1.069
O Öffentliche Verwaltung, Verteidigung; Sozialversicherung	663	662	661	678	684	669	678	642	643	637	667
P Erziehung und Unterricht	474	555	499	499	554	662	675	701	715	750	758
Q Gesundheits- und Sozialwesen	2.162	2.222	2.117	2.207	2.638	2.745	2.932	3.166	3.261	3.412	3.486
R Kunst, Unterhaltung und Erholung	103	107	109	113	109	109	108	122	117	108	115
S Erbringung von sonstigen Dienstleistungen	398	325	318	285	216	210	215	220	197	439	238
T Private Haushalte	16	17	20	20	22	16	13	10	9	10	9
U Extraterritoriale Organisationen und Körperschaften	0	0	0	0	0	0	0	0	0	0	0
Ohne Angabe	0	0	0	0	0	0	0	0	0	0	0

Stichtag: 30.06.

*) Aus Datenschutzgründen und Gründen der statistischen Geheimhaltung werden Zahlenwerte von 1 oder 2 und Daten, aus denen rechnerisch auf einen solchen Zahlenwert geschlossen werden kann, anonymisiert. Gleiches gilt, wenn eine Region oder ein Wirtschaftszweig 1 oder 2 Betriebe aufweist oder einer der Betriebe einen so hohen Beschäftigtenanteil auf sich vereint, dass die Beschäftigtenzahl praktisch eine Einzelangabe über diesen Betrieb darstellt (Dominanzfall).



2.6 Geringfügig Beschäftigte und Arbeitslose am Arbeitsort Pinneberg

Geringfügig Beschäftigte/Minijobber (Stichtag 30.06.)	2017	2018	2019	2020	2021	2022
Insgesamt	4189	4319	4235	3908	3931	3851
davon ausschließlich geringfügig Beschäftigte	2610	2656	2508	2296	2220	2153
davon im Nebenjob geringfügig Beschäftigte	1579	1663	1727	1612	1711	1698

Arbeitslose (Jahresdurchschnitte)	2017	2018	2019	2020	2021	2022
Insgesamt	1619	1481	1428	1688	1653	1511
unter 25 Jahre	125	115	116	149	150	134
55 Jahre und älter	337	287	261	313	338	232
Langzeitarbeitslose	588	576	460	493	566	479
Arbeitslose im Rechtskreis SGB III	483	442	457	679	589	485
Arbeitslose im Rechtskreis SGB II	1136	1039	971	1009	1063	1027

Quelle: Statistik der Bundesagentur für Arbeit, Arbeitsmarkt kommunal (Jahreszahlen).

2.7 Einpendler nach ausgewählten Gemeinden

Einpendler aus	Arbeitsort Pinneberg					
	2017	2018	2019	2020	2021	2022*
Hamburg, Freie und Hansestadt	1.902	1.921	2.032	1.981	2.169	2.010
Elmshorn, Stadt	958	1.021	958	996	994	970
Uetersen, Stadt	463	504	504	515	532	530
Tornesch, Stadt	363	402	424	441	451	430
Wedel, Stadt	324	361	376	372	402	410
Rellingen	352	338	353	354	351	350
Halstenbek	289	305	300	314	337	310
Appen	241	245	252	248	261	250
Schenefeld, Stadt	208	213	227	219	233	240
Quickborn, Stadt	187	200	198	178	200	210
Prisdorf	164	170	175	175	170	170
Norderstedt, Stadt	149	157	139	145	174	170
Barmstedt, Stadt	144	151	158	155	159	160
Borstel-Hohenraden	145	140	147	155	151	150
Itzehoe, Stadt	128	129	130	126	143	140
Moorrege	114	115	116	133	145	150
Kummerfeld	101	112	136	136	129	120
Horst (Holstein)	69	85	86	95	98	90
Henstedt-Ulzburg	74	77	76	72	85	80
Heidgraben	60	68	73	78	78	80
Tangstedt	69	63	72	68	65	70
Heist	55	61	70	72	75	90
Glückstadt, Stadt	68	60	59	65	73	70
Ellerbek	45	45	51	55	55	60
Neumünster, Stadt	38	37	41	36	41	30
Summe:	6.710	6.980	7.153	7.184	7.571	7.340
sonstige Gemeinden	2.388	2.530	2.619	2.757	2.953	3.010
Einpendler insgesamt	9.098	9.510	9.772	9.941	10.524	10.350

Stichtag: 30.06.

*die Werte sind ab 2022 auf volle Zehner gerundet

Quelle: Statistik der Bundesagentur für Arbeit, Pendlerstatistik.

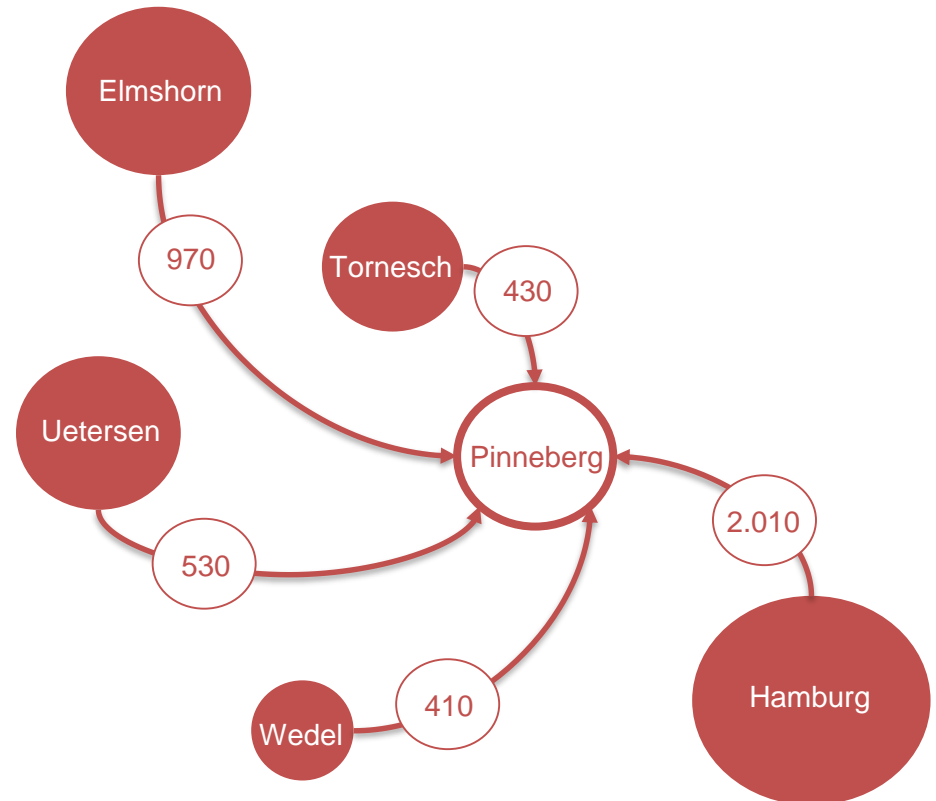


Abb.: Darstellung der fünf höchsten Einpendlerströme 2022 mit jeweiligem Wohnort.



STADT PINNEBERG

2.8 Auspendler nach ausgewählten Gemeinden

Auspendler nach	Wohnort Pinneberg					
	2017	2018	2019	2020	2021	2022*
Hamburg, Freie und Hansestadt	7.873	7.980	8.131	8.265	8.268	8.400
Rellingen	710	730	687	720	724	740
Elmshorn, Stadt	618	604	562	560	604	590
Schenefeld, Stadt	451	425	434	462	452	460
Halstenbek	425	429	437	434	422	420
Norderstedt, Stadt	402	411	398	398	405	420
Wedel, Stadt	388	374	381	379	352	350
Tornesch, Stadt	255	254	261	239	239	240
Uetersen, Stadt	180	191	174	166	172	170
Quickborn, Stadt	168	165	165	158	157	150
Prisdorf	140	129	118	129	118	130
Appen	117	106	116	127	124	130
Ellerbek	100	109	110	113	100	90
Kummerfeld	93	97	106	112	117	130
Kiel, Landeshauptstadt	89	97	101	91	101	100
Itzehoe, Stadt	80	83	90	86	94	90
Kaltenkirchen, Stadt	75	83	86	78	72	80
Berlin, Stadt	74	76	79	61	76	110
Tangstedt	62	66	65	67	40	60
Holm	60	58	50	47	53	50
Neumünster, Stadt	56	54	53	56	59	80
Bönningstedt	56	50	51	56	58	60
München	41	44	46	57	59	70
Lübeck, Hansestadt	32	36	37	43	30	30
Bremen, Stadt	31	49	54	52	56	50
Summe:	12.576	12.700	12.792	12.956	12.952	13.200
sonstige Gemeinden:	1.444	1.500	1.624	1.575	1.699	1.760
Auspendler insgesamt	14.020	14.200	14.416	14.531	14.651	14.960

Stichtag: 30.06.

*die Werte sind ab 2022 auf volle Zehner gerundet

Quelle: Statistik der Bundesagentur für Arbeit, Pendlerstatistik.

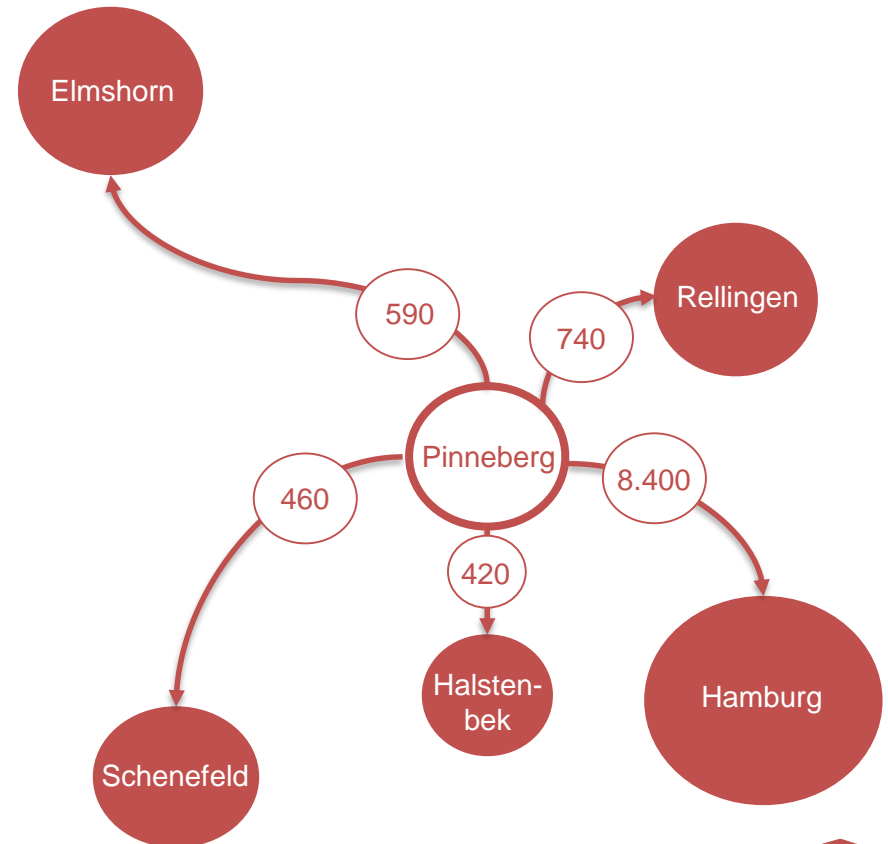


Abb.: Darstellung der fünf höchsten Auspendlerströme 2022 mit jeweiligem Arbeitsort.



STADT PINNEBERG

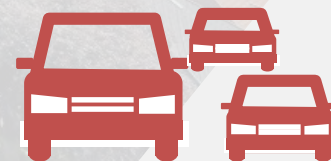
2.9 Entwicklung der Pendlerdaten

	2012	2013	2014	2015	2016	2017	2018	2019	2020	2021	2022
Einwohner Pinneberg	41.726	42.055	42.002	42.266	42.638	43.155	43.280	43.667	43.503	43.603	44.279
Sozialversicherungspflichtig Beschäftigte mit Arbeitsort Pinneberg	10.783	10.884	10.821	11.229	11.597	12.184	12.677	13.005	13.157	13.774	13.684
davon Einpendler	7.960	7.995	7.998	8.400	8.651	9.098	9.510	9.772	9.941	10.524	10.348
prozentualer Anteil Einpendler	73,8%	73,5%	73,9%	74,8%	74,6%	74,7%	75,0%	75,1%	75,6%	76,4%	75,6%
Sozialversicherungspflichtig Beschäftigte mit Wohn- und Arbeitsort Pinneberg	2.808	2.871	2.801	2.824	2.942	3.080	3.159	3.224	3.205	3.238	3.327
Sozialversicherungspflichtig Beschäftigte mit Wohnort Pinneberg	15.546	15.838	15.979	16.306	16.748	17.100	17.361	17.642	17.737	17.889	18.289
davon Auspendler	12.734	12.964	13.174	13.472	13.805	14.020	14.200	14.416	14.531	14.651	14.958
prozentualer Anteil Auspendler	81,9%	81,9%	82,4%	82,6%	82,4%	82,0%	81,8%	81,7%	81,9%	81,9%	81,8%

Stichtag: 30.06.

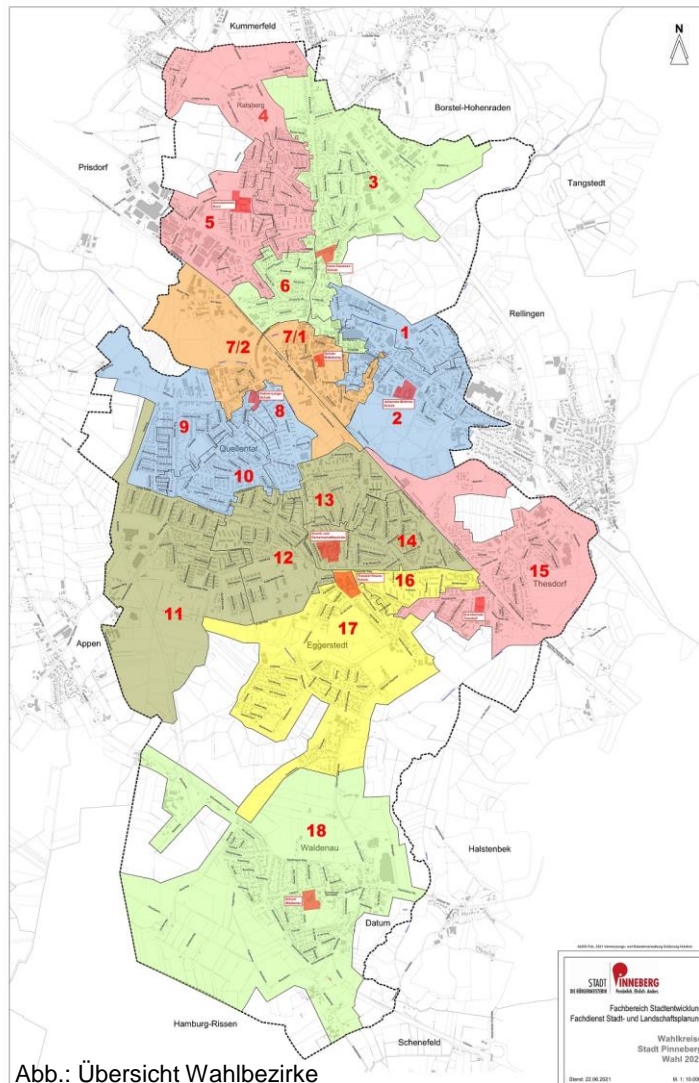
Quelle: Statistik der Bundesagentur für Arbeit, Pendlerstatistik.

KRAFTFAHR- ZEUGE



STADT PINNEBERG

3.1 Fahrzeugbestand nach Wahlbezirken



Wahlbezirk	Krafträder	PKW		Nutzfahrzeuge	Anhänger
		privat	gewerblich		
0*	1	17	1	1	5
1	59	883	18	27	77
2	112	1018	324	61	86
3	152	1164	268	204	299
4	113	1198	29	83	146
5	73	988	178	169	139
6	109	1088	276	136	153
7_1	33	477	110	29	31
7_2	42	316	349	194	140
8	68	868	19	18	61
9	126	1146	99	90	132
10	98	1056	25	39	117
11	112	1247	43	76	153
12	86	1377	48	48	104
13	52	957	46	35	61
14	91	1103	13	31	92
15	108	1265	171	74	158
16	80	1024	22	36	54
17	89	1232	42	111	175
18	174	1452	73	155	238
Gesamt	1.778	19.876	2.154	1.617	2.421

Stand: 01.01.2023

* Fahrzeuge, die aufgrund des vorliegenden Straßenverzeichnisses nicht zugeordnet werden konnten

Quelle: Kraftfahrtbundesamt Flensburg über FUJITSU TDS Informationstechnologie AG, Laatzen.



3.2 Privater Fahrzeugbestand pro Einwohner*in nach Wahlbezirken

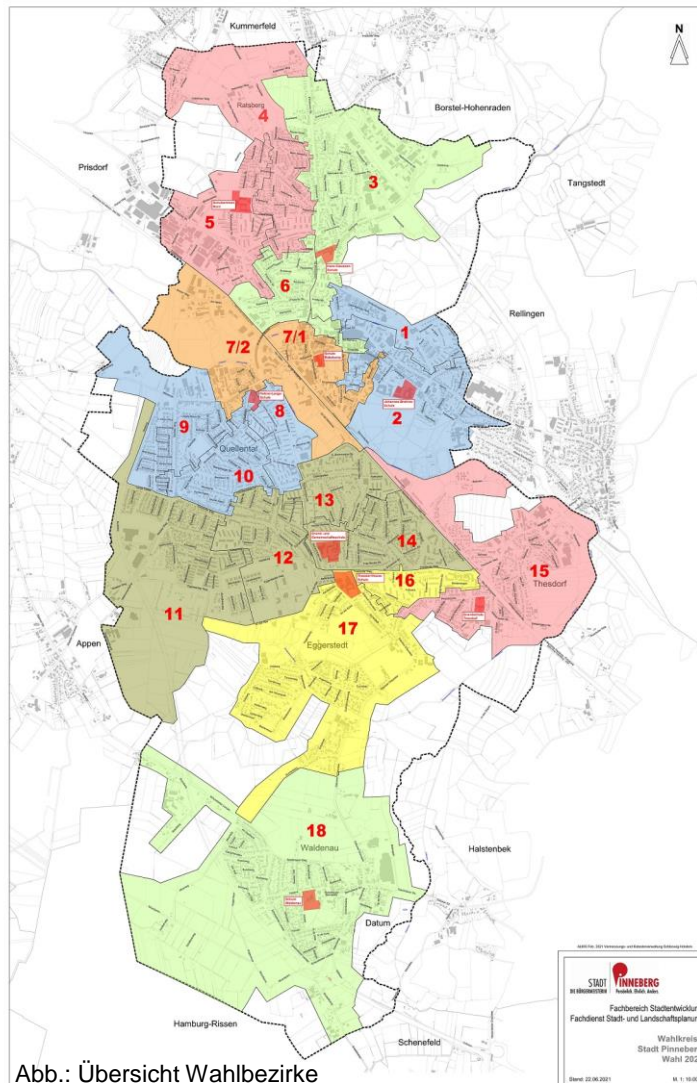


Abb.: Übersicht Wahlbezirke

Wahlbezirk	Motorisierter, privater Fahrzeugbestand Gesamt*	Wahlberechtigte EW**	Fahrzeug pro EW**	Anteil der EW** mit gemeldetem Fahrzeug
1	942	1380	0,7	68 %
2	1130	1564	0,7	72 %
3	1316	1792	0,7	73 %
4	1311	1790	0,7	73 %
5	1061	1593	0,7	67 %
6	1197	1342	0,9	89 %
7_1	510	1522	0,3	34 %
7_2	358	560	0,6	64 %
8	936	1605	0,6	58 %
9	1272	1718	0,7	74 %
10	1154	1737	0,7	66 %
11	1359	1779	0,8	76 %
12	1463	1840	0,8	80 %
13	1009	1708	0,6	59 %
14	1194	1931	0,6	62 %
15	1373	1864	0,7	74 %
16	1104	1600	0,7	69 %
17	1321	1777	0,7	74 %
18	1626	1987	0,8	82 %

Stand: 01.01.2023

* Krafträder und private PKW.

** Wahlberechtigte Einwohner*innen der Landtagswahl 2022

Quelle: Kraftfahrtbundesamt Flensburg über FUJITSU TDS Informationstechnologie AG, Laatzen.



3.3 Entwicklung des Fahrzeugbestands Pinneberg

	2013	2014	2015	2016	2017	2018	2019	2020	2021	2022
Fahrzeugbestand, gesamt	24.997	25.435	25.830	26.194	26.472	26.853	27.181	27.614	27.800	27.846
Einwohner	42.055	42.002	42.266	42.638	43.155	43.280	43.667	43.503	43.603	44.279
Fahrzeuge / Tsd. EW	594	606	611	614	613	620	622	635	638	629

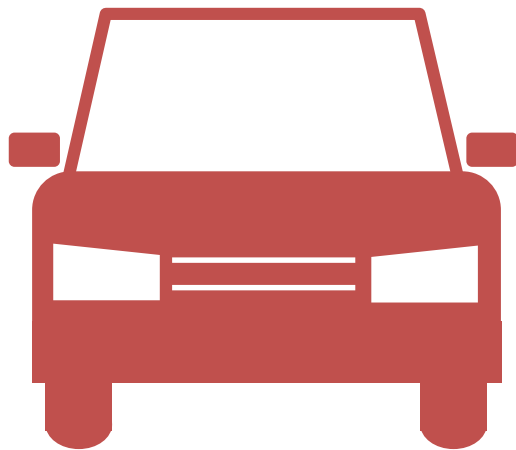
Stand: 01.01.2022

Quelle: Kraftfahrtbundesamt Flensburg über FUJITSU TDS
Informationstechnologie AG, Laatzen, Statistisches
Amt für Hamburg und Schleswig-Holstein.

Deutschland 2021: 580 PKW auf Tsd. EW



3.4 Fahrzeugbestand Pinneberg nach Kraftstoff-/Energiequelle



Benzin

61,4 %



Diesel

32,1 %



Elektro

1,9 %

Abb.: Darstellung der im Jahr 2022 drei am häufigsten angemeldeten Kraftstoffquellen in Pinneberg.

Quelle: Kraftfahrtbundesamt Flensburg über FUJITSU TDS Informationstechnologie AG, Laatzen.



3.5 Fahrzeugbestand nach Kraftstoff-/Energiequelle nach Wahlbezirken

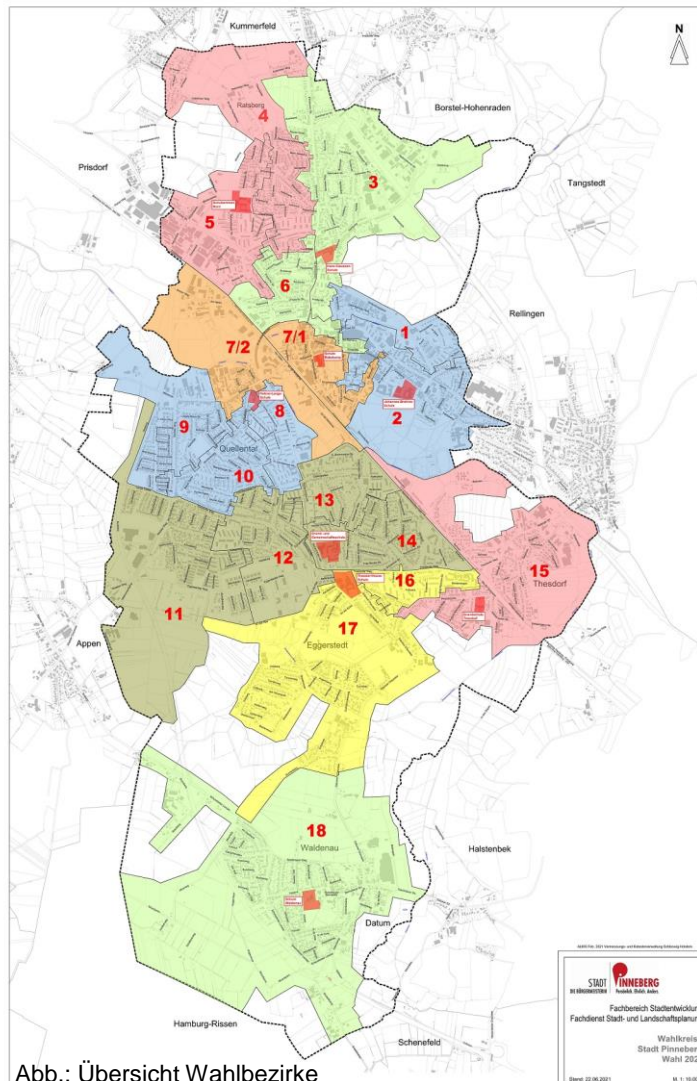


Abb.: Übersicht Wahlbezirke

Wahlbezirk	Benzin	Diesel	Elektro	Plug-in-Hybrid	Hybrid	sonstige
0*	12	7				
1	582	312	9	3	17	5
2	868	394	31	37	63	10
3	871	649	27	32	41	16
4	855	390	17	7	34	7
5	731	508	13	35	38	10
6	845	494	37	25	88	11
7_1	394	175	12	12	22	1
7_2	283	510	18	23	22	3
8	650	216	6	7	21	5
9	764	473	34	22	36	6
10	727	338	19	8	23	5
11	821	441	30	23	41	10
12	931	416	42	35	38	11
13	710	277	10	16	18	7
14	787	286	21	6	38	9
15	905	447	42	48	60	8
16	783	262	10	2	20	5
17	846	444	43	19	24	9
18	1072	505	27	18	45	13
Gesamt	14.437	7.544	448	378	689	151

Stand: 01.01.2023

* Fahrzeuge, die aufgrund des vorliegenden Straßenverzeichnisses nicht zugeordnet werden konnten.

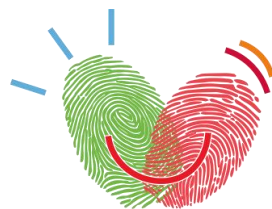
Quelle: Kraftfahrtbundesamt Flensburg über FUJITSU TDS Informationstechnologie AG, Laatzen.



GEBÄUDE/

WOHNEN/

BODEN



STADT PINNEBERG

4.1 Entwicklung Gebäude- und Wohnungsbestand

Jahr	Wohn- gebäude	Einfamilien- häuser	Zweifamilien- häuser	Wohnungen in Zweifamilien- häusern	Mehrfamilien- häuser	Wohnungen in Mehrfamilien- häusern	Wohnungen in Wohn-gebäuden	Wohnungen in Nicht- wohngebäuden	Wohnungen gesamt	Wohnfläche in 100 m² gesamt
2011	8.968	7.065	561	1.122	1.342	11.905	20.092	378	20.470	17.253
2012	9.024	7.109	565	1.130	1.350	12.079	20.318	378	20.696	17.448
2013	9.075	7.157	568	1.136	1.350	12.080	20.373	379	20.752	17.520
2014	9.143	7.218	569	1.138	1.356	12.117	20.473	384	20.857	17.627
2015	9.160	7.233	569	1.138	1.358	12.123	20.494	385	20.879	17.665
2016	9.293	7.350	576	1.152	1.367	12.228	20.730	388	21.118	17.917
2017	9.369	7.401	578	1.156	1.389	12.493	21.052	395	21.447	18.223
2018	9.404	7.433	578	1.156	1.392	12.519	21.110	396	21.506	18.298
2019	9.444	7.461	580	1.160	1.403	12.611	21.232	396	21.628	18.405
2020	9.471	7.481	580	1.160	1.409	12.696	21.335	400	21.735	18.510
2021	9.503	7.508	580	1.160	1.414	12.787	21.853	396	22.249	18.615
2022	9.577	7.562	582	1.164	1.432	13.035	22.159	396	22.555	18.878

Stichtag 31.12.

Quelle: Statistisches Amt für Hamburg und Schleswig-Holstein, Statistik der Gebäude- und Wohnungsfortschreibung.

4.2 Bestand und Entwicklung von Belegungsbindungen

Bestand Belegungsbindungen 2014-2021

Stichtag	Anzahl bewilligte Wohneinheiten	Anzahl aktive Belegungsbindungen
31.12.2014	1.072	1.024
31.12.2015	1.082	1.024
31.12.2016	1.037	975
31.12.2017	1.068	1.037
31.12.2018	1.073	1.068
31.12.2019	1.045	1.029
31.12.2020	1.143	1.045
31.12.2021	1.143	1.045

Grundlage: Belegungsbindungen unter Berücksichtigung von Förder- und Ersatzwohnungen

Quelle: IB.SH Wohnungsmarktbeobachtung.

Entwicklung Belegungsbindungen 2022-2046

Stichtag	Anzahl bewilligte Wohneinheiten	Anzahl aktive Belegungsbindungen
31.12.2022	1.143	1.143
31.12.2023	1.143	1.143
31.12.2024	1.143	1.143
31.12.2025	1.143	1.143
31.12.2026	1.091	1.091
31.12.2027	1.084	1.084
31.12.2028	1.042	1.042
31.12.2029	954	954
31.12.2030	918	918
31.12.2031	787	787
31.12.2032	782	782
31.12.2033	777	777
31.12.2034	777	777
31.12.2035	766	766
31.12.2036	766	766
31.12.2037	735	735
31.12.2038	735	735
31.12.2039	523	523
31.12.2040	523	523
31.12.2041	449	449
31.12.2042	323	323
31.12.2043	317	317
31.12.2044	317	317
31.12.2045	250	250
31.12.2046	185	185

4.3 Entwicklung der Bodenflächen nach Nutzungsart

Jahr*	Bodenfläche insgesamt	Siedlungsflächen gesamt	davon:						Verkehrsfläche gesamt	davon:			Vegetationsfläche gesamt	davon:					Gewässerflächen gesamt	davon:	
			Wohnen	Gewerbe	Sport, Freizeit, Erholung	darunter Grünanlage	Friedhofsfläche	sonstige Siedlungsflächen		Straßenverkehr	Wege+Plätze	Bahnverkehr		Landwirtschaftsfläche	Waldfläche	Gehölz	Sumpf	Unland, vegetationslose Fläche		Fließgewässer	stehendes Gewässer
2018	2.154	986	557	129	158	98	17	124	254	188	50	15	878	705	137	24	1	11	35	14	21
2019	2.154	986	562	124	158	98	17	124	255	188	51	15	878	705	137	24	1	11	35	14	21
2020	2.154	986	562	124	158	98	17	125	255	188	51	15	878	705	137	24	1	11	35	14	21
2021	2.154	987	563	125	158	98	17	124	255	188	51	15	877	704	137	25	1	10	35	14	21
2022	2.154	987	563	126	158	95	17	123	255	188	52	15	876	703	137	25	1	10	35	14	21

Quelle: Statistisches Amt für Hamburg und Schleswig-Holstein, Bodenflächen in Schleswig-Holstein am 31.12.2022 nach Art der tatsächlichen Nutzung. Flächenangaben in ha

*die statistische Auswertung in dieser Form erfolgt erst seit 2016, Flächenentwicklung 2011-2015 s. Strukturbericht 2020.

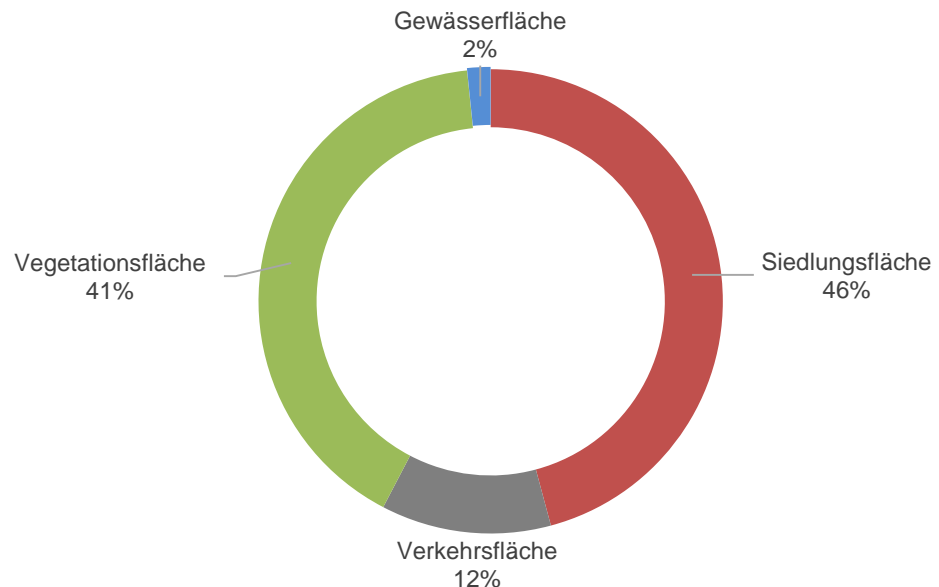


Diagramm: Prozentualer Anteil der Flächen in der Stadt Pinneberg

4.4 Bodenrichtwerte Pinneberg 2022

Gemeinde	Richtwertzone	Nutzungsart	Bodenrichtwert in €/m ²	Bezugs- größe
Pinneberg-Nord	Zone 1	Ein- und Zweifamilienhäuser	550,-	600 m ²
		Mehrfamilienhäuser	600,-	GFZ 0,8
Pinneberg-Mitte, nordöstlich der Bahnlinie	Zone 2	Ein- und Zweifamilienhäuser	550,-	600 m ²
		Mehrfamilienhäuser	600,-	GFZ 0,8
Nordöstlich der Bahnlinie bis zur Gemeindegrenze von Rellingen	Zone 2a	Ein- und Zweifamilienhäuser	550,-	600 m ²
		Mehrfamilienhäuser	600,-	GFZ 0,8
Südwestlich der Bahnlinie, nördlich des Thesdorfer Wags und nördlich der Kaserne (Quellental)	Zone 3	Ein- und Zweifamilienhäuser	550,-	600 m ²
		Mehrfamilienhäuser	600,-	GFZ 0,8
Südlich des Thesdorfer Wags, Eggerstedt und Voßbarg	Zone 4	Ein- und Zweifamilienhäuser	550,-	600 m ²
		Mehrfamilienhäuser	600,-	GFZ 0,8
Pinneberg-Süd, OT Waldenau	Zone 5	Ein- und Zweifamilienhäuser	550,-	600 m ²
		Mehrfamilienhäuser	600,-	GFZ 0,8

Stand: 01.01.2022

Quelle: Gutachterausschuss für Grundstückswerte im Kreis Pinneberg.

4.4 Bodenrichtwerte Pinneberg 2022

Gemeinde	Richtwertzone	Nutzungsart	Bodenrichtwert in €/m²	Bezugs- größe
Dingstätte (Ost), Fahltskamp (West)	Zone 6	Wohn- und Geschäftshäuser	600,-	
Dingstätte (Bismarckstraße bis Schauenburgerstraße), Rübekamp (Bismarckstraße bis Schulstraße)	Zone 7	Mehrfamilienhäuser	600,-	GFZ 0,8
Fahltskamp (westlich An der Berufsschule), Bahnhofstraße 34 bis Damm, Dingstätte 2	Zone 8	Mehrfamilienhäuser	600,-	GFZ 0,8
Pinneberg Nord-West	Zone 9	Gewerbeflächen	130,-	
Pinneberg Nord-Ost	Zone 10	Gewerbeflächen	130,-	
Gehrstücken	Zone 11	Gewerbeflächen	140,-	
Hafen	Zone 12	Gewerbeflächen	130,-	

Stand: 01.01.2022

Quelle: Gutachterausschuss für Grundstückswerte im Kreis Pinneberg.

4.5 Entwicklung der Bodenrichtwerte Zone 1-5

Richtwertzone	Nutzungsart	2012	2014	2016	2018	2020	2022*
Zone 1: Nord	Ein- und Zweifamilienhäuser	175 €	225 €	260 €	290 €	500 €	550 €
	Mehrfamilienhäuser	189 €	300 €	420 €	500 €	550 €	600 €
Zone 2: Mitte	Ein- und Zweifamilienhäuser	210 €	230 €	265 €	300 €	500 €	550 €
	Mehrfamilienhäuser	227 €	300 €	420 €	500 €	550 €	600 €
Zone 2a: Ost	Ein- und Zweifamilienhäuser	185 €	220 €	270 €	320 €	500 €	550 €
	Mehrfamilienhäuser	200 €	300 €	420 €	500 €	550 €	600 €
Zone 3: Südwest	Ein- und Zweifamilienhäuser	225 €	240 €	290 €	380 €	500 €	550 €
	Mehrfamilienhäuser	243 €	300 €	420 €	500 €	550 €	600 €
Zone 4: Süd	Ein- und Zweifamilienhäuser	230 €	260 €	285 €	340 €	500 €	550 €
	Mehrfamilienhäuser	248 €	-	420 €	500 €	550 €	600 €
Zone 5: Waldenau	Ein- und Zweifamilienhäuser	240 €	265 €	290 €	360 €	500 €	550 €
	Mehrfamilienhäuser	259 €	-	420 €	500 €	550 €	600 €

*Auswertung der Bodenrichtwerte erfolgt im 2-Jahresrhythmus

Copyright

Für Nachfragen oder eventuelle weiterführende Informationen stehen folgende Quellen zur Verfügung:
www.pinneberg.de

Stadt Pinneberg

Fachbereich III: Stadtentwicklung

Fachdienst Stadt- und Landschaftsplanung

Bismarckstraße 8
25421 Pinneberg

E-Mail: pf-planung@stadtverwaltung.pinneberg.de

Alle hier präsentierten Konzepte und Ideen sind Eigentum der Stadt Pinneberg:

Wir verweisen in diesem Zusammenhang ausdrücklich auf das „Gesetz zur Regelung des Urheberrechts in der Informationsgesellschaft“ vom 10. September 2003 (BGBl. Teil I/2003, S. 1774 ff., berichtigt I/2004, S. 312); in Kraft getreten am 13. September 2003 (mit Ausnahmen) und das "Fünfte Gesetz zur Änderung des Urheberrechtsgesetzes" vom 10. November 2006 (BGBl. I/2006, S. 2587 f.); in Kraft getreten am 16. November 2006 (Neufassung von § 26 und Datumsänderung in § 137k).